

УДК 314.72

Е.Р. Еремина

### НАЦИОНАЛЬНЫЙ СОСТАВ ДВУХ РАЙОНОВ г. УЛАН-УДЭ

*Бурятский государственный университет (Улан-Удэ)  
Бурятский филиал НИИ медицинской генетики СО РАМН (Улан-Удэ)*

*Анализ динамики и генетико-демографических параметров Советского и Железнодорожного районов г. Улан-Удэ в трех поколениях показал рост доли женихов и невест бурятской национальности. Доля русских женихов и невест частично сократилась в каждом отдельном поколении в Советском районе, в то время как в Железнодорожном практически не изменилась. Существенная миграционная активность проявлена со стороны женихов — уроженцев территории бывшего Советского Союза.*

**Ключевые слова:** национальный состав, этнические группы, миграция

### NATIONAL STRUCTURE OF TWO DISTRICTS OF ULAN-UDE CITY

E.R. Eremina

*Buryat State University, Ulan-Ude  
Buriat Branch of Scientific Research Institute of medical genetics SB RAMS, Ulan-Ude*

*The analysis of dynamics of genetic and demographic parameters of the Sovetskiy and Zheleznodorozhnyi districts of Ulan-Ude city in three generations has shown an increase of a share of grooms and brides of Buryat nationality. The quantity of Russian grooms and brides gradually decreased in each subsequent generation in the Sovetskiy district while the similar indicator for Zheleznodorozhnyi district almost did not change. Considerable migratory activity was shown by grooms who are natives of territory of the former USSR.*

**Key wrds:** national structure, ethnic groups, migration

Среди основных характеристик, изучаемых генетической демографией, исследующей основные параметры популяций, а также их изменение во времени и пространстве, важное место занимает исследование брачной структуры, которая находится в непрерывном развитии, претерпевая постоянные изменения под воздействием социальных и биологических факторов. Особенности культуры и быта, обычаи и обряды, хозяйственный уклад народа находят свое отражение в традициях заключения браков.

Результаты исследований популяционной структуры традиционных, с точки зрения генетики, поселений сельского типа для коренных народов Сибири, представлены достаточно широко. Так, изучены генетико-демографические параметры народов Западной Сибири — хантов (Пузырев, 1991), славянских популяций (Салюкова, 1997), Алтая — северных и южных алтайцев (Осипова, 1997), Восточной Сибири — тувинцев (Пузырев, 1999), якутов (Кучер, 2004).

Однако в настоящее время в стране преобладает городское население — доля его по данным Всероссийской переписи составляет более 73 % (Итоги Всероссийской переписи, 2005). В связи с этим заметный интерес для исследователей представляют урбанизированные популяции, на которые воздействует ряд демографических и социальных

факторов, широко распространен аутобридинг, выражены процессы миграции и метисации.

Исторический возраст многих городов Сибири насчитывает не более 3—4 столетий, а современное их развитие в значительной мере связано с интенсивным освоением региона. Отличительной особенностью ряда сибирских городов является разнообразный национальный состав населения, где наряду с коренным (автохтонным) населением определенный процент составляют мигранты различных национальностей. К настоящему времени исследования брачной структуры урбанизированных популяций Сибири проведены для некоторых городов Сибири, в том числе, Ангарска (Бочков, 1984), Томска и малых городов Томской области (Салюкова, 1997; Кучер, 2002), Белово (Лавряшина, 2005). Данные о динамике брачной структуры популяций Республики Бурятия в доступной литературе немногочисленны (Еремина, 2007).

### МАТЕРИАЛЫ И МЕТОДЫ

Проведен анализ браков, которые были заключены в 1961—1965 гг., 1977—1981 гг. и 1997—2001 гг. в двух территориально смежных городских районах г. Улан-Удэ — Советском и Железнодорожном. Перечисленные временные интервалы были взяты для исследования в связи с тем, что средняя продолжительность репродуктивного

периода одного поколения у человека составляет 25 лет, таким образом, в работе использованы данные о трех поколениях населения г. Улан-Удэ. В Советском районе в 1961 – 1965 гг. проанализировано 2230 записей о браке (61,31 % от общего числа зарегистрированных браков), 1977 – 1981 гг. – 1079 (60,25 %), 1997 – 2001 гг. – 814 (90,24 %) и в Железнодорожном в 1961 – 1965 гг. – 3097 записей о браке (60,65 %), 1977 – 1981 гг. – 1630 (54,62 %), 1997 – 2001 гг. – 1884 (74,79 %). Записи о регистрации брака в архиве ЗАГС были отобраны случайным образом. При проведении настоящего исследования учитывалась информация архива ЗАГС о национальности женихов и невест.

### РЕЗУЛЬТАТЫ И ОБСУЖДЕНИЕ

Закладка Удинского зимовья в 1666 г., положившая начало современному г. Улан-Удэ, имела ряд исторических и географических предпосылок. Зимовье было воздвигнуто близ слияния двух р. Уды и Селенги, на высоком скалистом берегу и располагалось на удобных транспортных путях – по долине Уды проходили пути на Амур и в Монголию, по долине Селенги – в Китай. Чуть больше, чем через 2 десятилетия зимовье стало одним из административных и военных центров Прибайкалья в качестве города-крепости Удинска (История и современность, 2001). Большое экономическое значение крепости в межгосударственной русско-китайской торговле способствовало быстрому ее развитию и превращению в город Верхнеудинск, где в 1768 г. была учреждена одна из самых значительных ярмарок во всей Восточной Сибири. В 1783 г. Верхнеудинск получил статус уездного города, что укрепило его положение как торгового центра, а также способствовало развитию промышленности. Транссибирская железнодорожная магистраль, первый поезд которой пришел в Верхнеудинск в 1899 г., упрочила статус города как крупнейшего в Западном Забайкалье транспортно-го узла (История и современность, 2001; Санжиева, 1999). В XX в. Верхнеудинск был последовательно столицей Дальневосточной республики (1920), Бурят-Монгольской АССР (1923 – 1958 г.), Бурятской АССР (1958 – 1990 г.), Республики Бурятия (1990). В 1934 г. город был переименован в Улан-Удэ (Красная Уда) (История и современность, 2001).

Население Верхнеудинска с момента его основания, на протяжении более 2 столетий, было, в основном, представлено пришлыми русскоязычными казаками, служилыми людьми царя. Как и вся Сибирь, Верхнеудинск, был пристанищем всех гонимых царем людей, т.е. приток мигрантов из центральных областей России был постоянным. В XVIII в. такими людьми были декабристы, несколько позже – ссыльные народовольцы, затем – социал-демократы и большевики во времена первой русской революции (История и современность, 2001; Тихоновец, 1989).

В настоящее время в Улан-Удэ проживают 387 тыс. человек, среди которых – представители нескольких десятков национальностей, с преоблада-

нием русского (66,05 %) и бурятского (29,88 %) населения (Итоги Всероссийской переписи, 2005).

**Национальный состав.** В обследованных районах Улан-Удэ в трех поколениях зарегистрировано различное число национальностей. В Советском районе города в 1961 – 1965 гг. среди женихов зафиксировано 22 национальности, среди невест – 21. Аналогичные показатели в этом районе 1977 – 1981 гг. и 1997 – 2001 гг. составили 24 и 17, 19 и 18, для женихов и невест, соответственно. Число национальностей в Железнодорожном районе в 1961 – 1965, 1977 – 1981 и 1997 – 2001 гг. для женихов и невест было представлено следующими значениями: 31 и 21, 27 и 20, 30 и 20, соответственно. Обращает на себя внимание то, что в Железнодорожном районе у женихов во всех трех поколениях зарегистрировано большее число национальностей по сравнению с Советским районом. Вероятно, данное обстоятельство связано с тем, что Железнодорожный район на протяжении последнего столетия неоднократно принимал мигрантов из европейской части России. Так, в 1900 – 1913 гг. для обслуживания железнодорожной станции г. Верхнеудинска прибыли рабочие и служащие – вместе с семьями более 3,4 тыс. человек (История и современность, 2001). В 30 – 40 годы XX в. в город на строительство крупных промышленных предприятий района были привлечены, а в дальнейшем остались жить и работать, выходцы из центральной части страны (История и современность, 2001; Тихоновец, 1989).

Наряду с наиболее многочисленными этносами, русскими и бурятами, среди вступающих в брак в Улан-Удэ регистрировались также уроженцы бывших республик Советского Союза, представители иных народов и народностей России. Современные границы России сложились немногим более десятилетия лет назад, а страны СНГ до недавнего времени входили в состав Советского Союза. Учитывая территориальное устройство СССР, который объединял 15 союзных республик, анализ национального состава супругов в районах был проведен с этой точки зрения. Среди уроженцев республик бывшего СССР во всех трех поколениях как в Советском, так и Железнодорожном районах были представлены украинцы, белорусы и узбеки. Женихи и невесты других национальностей республик бывшего Советского Союза (туркмены, армяне, молдоване, киргизы, литовцы, латыши, казахи, азербайджанцы, эстонцы, грузины, таджики) регистрировались в исследуемых районах Улан-Удэ в различные периоды.

Анализ динамики национального состава показал увеличение доли женихов и невест бурятской национальности в Советском и Железнодорожном районах в трех поколениях (табл. 1). Так, если в 1961 – 1965 гг. в Советском районе было зарегистрировано 17,44 % женихов-бурят и 16,42 % невест-буряток, то в 1977 – 1981 гг. и 1997 – 2001 гг. аналогичные показатели составили 17,62 и 16,96 % и 25,55 и 24,70 % соответственно. В Железнодорожном районе рост численности женихов и невест ко-

Национальный состав женихов и невест, зарегистрировавших брак в г. Улан-Удэ, %

| Национальность                |         | Советский район |              |              | Железнодорожный район |              |              |
|-------------------------------|---------|-----------------|--------------|--------------|-----------------------|--------------|--------------|
|                               |         | 1961–1965 г.    | 1977–1981 г. | 1997–2001 г. | 1961–1965 г.          | 1977–1981 г. | 1997–2001 г. |
| Буряты                        | жених   | 17.44           | 17.62        | 25.55        | 9.21                  | 12.64        | 13.38        |
|                               | невеста | 16.42           | 16.96        | 24.70        | 8.41                  | 12.45        | 13.16        |
| Русские                       | жених   | 74.57           | 74.70        | 68.68        | 81.99                 | 80.67        | 81.69        |
|                               | невеста | 77.58           | 77.67        | 70.39        | 85.38                 | 82.39        | 83.44        |
| Другие народы России          | жених   | 1.44 (8) *      | 1.66 (9)     | 4.05 (5)     | 2.35 (15)             | 2.09 (12)    | 3.13 (10)    |
|                               | невеста | 1.44 (8)        | 1.76 (6)     | 3.32 (5)     | 1.86 (11)             | 1.84 (8)     | 2.97 (8)     |
| Народы стран СНГ              | жених   | 5.02 (8)        | 5.09 (9)     | 1.11 (8)     | 5.71 (8)              | 3.99 (10)    | 1.38 (11)    |
|                               | невеста | 2.96 (7)        | 2.50 (5)     | 0.98 (5)     | 3.80 (4)              | 2.82 (6)     | 0.32 (7)     |
| Выходцы из дальнего зарубежья | жених   | 1.52 (4)        | 0.93 (4)     | 0.61 (4)     | 0.74 (6)              | 0.61 (5)     | 0.42 (7)     |
|                               | невеста | 1.61 (4)        | 1.11 (4)     | 0.61 (5)     | 0.55 (4)              | 0.50 (3)     | 0.11 (3)     |

Примечание: \* – в скобках приведено число зарегистрированных национальностей.

ренной национальности по сравнению с Советским районом, по данным записей о вступлении в брак, был менее заметен. В 1961 – 1965 гг. в Железнодорожном районе наблюдалось 9,21 и 8,41 % женихов и невест бурятской национальности, а в последующие периоды 1977 – 1981 гг. – 12,64 и 12,45 %, 1997 – 2001 гг. – 13,38 и 13,16 % соответственно.

Изменения доли представителей русской национальности в Улан-Удэ в различные временные интервалы имели свои особенности по сравнению с коренным населением. В Советском районе частота русских женихов и невест, во все три изученные периода, была ниже, по сравнению с аналогичными показателями в Железнодорожном районе. Так, в Советском районе в 1961 – 1965 гг., 1977 – 1981 гг. и 1997 – 2001 гг. зарегистрировано 74,57 и 77,58 %, 74,70 и 77,67 %, 68,68 и 70,39 % русских женихов и невест, соответственно. Таким образом, в Советском районе наблюдалось постепенное снижение доли русских женихов и невест, в то время как данные показатели в Железнодорожном районе, практически, не изменялись на протяжении трех поколений. Доля русских женихов в Железнодорожном районе варьировала от 80,67 % в 1977 – 1981 гг. до 81,99 % в 1961 – 1965 гг., таковой показатель для невест был несколько выше по сравнению с женихами и изменялся от 83,44 в 1997 – 2001 гг. до 85,38 % в 1961 – 1965 гг.

При анализе национального состава женихов и невест использовали современное территориально-административное деление России. Объединение женихов и невест народов России и стран СНГ в рамках каждого исследуемого периода дает следующую картину. В Советском районе суммарная доля женихов народов России и стран СНГ, в 1961 – 1965 гг., 1977 – 1981 гг. и 1997 – 2001 гг. составила 6,46, 6,75 и 5,16 %, а для невест аналогичные величины составили 4,40, 4,26 и 4,90 % соответственно. В Железнодорожном районе доля женихов, представляющих народы России и стран СНГ, по исследуемым периодам составила 8,06 %

в 1961 – 1965 гг., 6,08 % в 1977 – 1981 гг., 4,51 % в 1997 – 2001 гг., в то время как для невест таковые показатели отмечены на уровне 5,66, 4,66 и 3,29 % соответственно. Таким образом, большая миграционная активность отмечена у женихов уроженцев территории бывшего СССР как в Советском, так и Железнодорожном районе.

Социально-экономические преобразования в России, связанные с распадом Советского Союза, нашли отражение в национальном составе женихов и невест, зарегистрировавших брак в Улан-Удэ в 1997 – 2001 гг. Согласно данным Всероссийской переписи (2002), численность населения Бурятии, принадлежащего к народам России и стран СНГ, снизилась по отношению к результатам предыдущей Всероссийской переписи (1989) (Итоги Всероссийской переписи, 2005). Данный факт соответствует результатам, полученным в настоящем исследовании при сравнении национального состава Советского и Железнодорожного районов города Улан-Удэ в 1977 – 1981 гг. и 1997 – 2001 гг.

Во все исследованные периоды среди женихов и невест в районах города были зарегистрированы выходцы из дальнего зарубежья. Следует отметить, что доля представителей этой группы в обоих районах Улан-Удэ, как у женихов, так и у невест, была незначительна и не превысила 1,1 %, за исключением женихов и невест в Советском районе в 1961 – 1965 гг., когда данный показатель у женихов составил 1,52 %, у невест – 1,61 %. Кроме того, процент женихов и невест из дальнего зарубежья снижался в каждом последующем периоде по сравнению с предыдущим, начиная с 1961 – 1965 гг.

К группе выходцев из дальнего зарубежья, были отнесены немцы, евреи, поляки, корейцы. Представители этих национальностей регистрировались в Верхнеудинске еще в XIX в. (История и современность, 2001), однако в постсоветский период отмечалась миграция немцев и евреев в соответствии с историческими корнями предков, что нашло отражение в снижении их численности и,

как следствие, уменьшило долю женихов и невест национальностей дальнего зарубежья в населении изучаемых районов Улан-Удэ.

#### **ЗАКЛЮЧЕНИЕ**

Анализ динамики генетико-демографических параметров Советского и Железнодорожного районов Улан-Удэ в трех поколениях показал, что имеет место подразделенность в отношении национальности женихов и невест, что соответствует разной доле женихов и невест отдельных национальностей в этих районах города. Показано увеличение доли женихов и невест бурятской национальности в Советском и Железнодорожном

районах в трех поколениях последовательно. Доля русских женихов и невест постепенно снижалась в каждом последующем поколении в Советском районе, в то время как аналогичный показатель для Железнодорожного района практически не варьировал.

Общая доля женихов и невест народов России и стран СНГ в обоих районах была невысока и снижалась в каждом поколении по сравнению с предыдущим, что соответствует данным официальной статистики. Наряду с этим, в Советском и Железнодорожном районах, большую миграционную активность проявляли женихи уроженцы территории бывшего СССР.

С.В. Лубсанова, К.М. Югов

**ОЦЕНКА ДИНАМИКИ ЗАВЕРШЕННЫХ СУИЦИДОВ В РЕСПУБЛИКЕ БУРЯТИЯ  
ЗА 2005–2007 гг.  
(ПО МАТЕРИАЛАМ БЮРО СМЭ РБ)**

*Бурятский государственный университет (Улан-Удэ)*

*В статье приводится обзор динамики частоты суицидов в Республике Бурятия. Отмечается тенденция к омоложению суицида в Бурятии.*

**Ключевые слова:** суицид, коэффициент смертности

**THE ESTIMATION OF DYNAMICS OF ACCOMPLISHED SUICIDES  
IN BURYATIYA REPUBLIC IN 2005–2007  
(BY DATA OF BUREAU OF FORENSIC EXAMINATION OF BURYATIYA REPUBLIC)**

S.V. Lubsanova, K.M. Jugov

*Buryat State University, Ulan-Ude*

*In the article the data of dynamics of suicides frequency in Buryatiya Republic are given. The tendency to rejuvenation of suicide in Buryatiya is established.*

**Key words:** suicide, death rate coefficient

Частота суицидов является одним из наиболее объективных индикаторов общественного психического здоровья, социального благополучия и качества жизни населения [1–5].

По данным Федеральной службы государственной статистики в России с 2002 г. отмечается снижение числа самоубийств: в 2003 г. — 36 случаев на 100 тыс. населения, 2004 г. — 34,3 случая, 2006 — 30,1. В Республике Бурятия отмечается аналогичная тенденция: показатели смертности по причине суицида в 2000 г. — 83,8 на 100 тыс. населения, в 2004 г. — 80,7, в 2006 г. — 77,2 (рис. 1). Тем не менее, и эти показатели превышают «критический» порог ВОЗ в 3–4 раза.

Учитывая такие высокие показатели, актуальность углубленного изучения проблемы суицида в Бурятии не вызывает сомнения.

Первым шагом в изучении этой проблемы стала попытка:

- оценить частоту суицидов за 2005–2007 гг.;

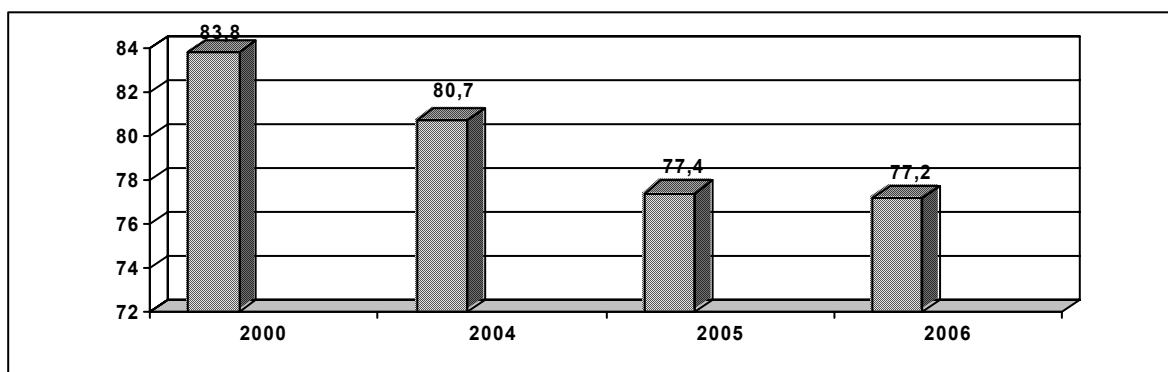
- оценить распределение суицидов по полу и возрасту;
- выявить районы республики с наиболее неблагоприятной суицидальной обстановкой.

**МАТЕРИАЛЫ И МЕТОДЫ**

По данным Бюро судебно-медицинской экспертизы РБ суицид через повешение составляет до 90 % от всех случаев самоубийств, в связи с этим анализ проводился по материалам заключений экспертиз трупов по данной причине смерти в БСМЭ РБ за 2005–2007 гг., а также согласно данным городского управления статистики. Статистическая обработка проводилась в соответствии с методикой Microsoft Excel.

**РЕЗУЛЬТАТЫ**

За исследуемый период суицидальная активность в различных возрастных категориях была представлена следующим образом:



**Рис. 1.** Динамика частоты завершенных самоубийств в Республике Бурятия за 2000–2006 гг. (на 100 тыс. населения).

Дети до 15 лет в 2005 г. — 2,4 %, в 2006 — 1,8 %, в 2007 — 0,4 %; от 15 до 25 лет — 19,4, 26,6 и 30,1 % соответственно; 26—35 лет — 26,1, 25,4, 23,4 %; 36—45 лет — 18,6, 17,9, 17,6 %; 46—55 лет — 22,2, 16,8, 11,7 %; 56—65 лет — 5,1, 7,4, 7 %; 65 лет и старше — 5,9, 5,5 и 9,8 %.

Т.е. положительная динамика прослеживается в возрастных группах от 26 до 65 лет, а у наиболее уязвимых категорий (молодые специалисты, студенты, люди пенсионного возраста) тенденция крайне неблагоприятная.

При оценке гендерного состава среди завершенных суицидов на протяжении 3 лет стабильно лидерство остается за мужским населением (84—87 % мужчин против 13—16 % женщин).

Возраст суицида становится моложе и среди мужчин, и среди женщин. Если в 2005 г. средний возраст мужчин составлял 40 лет, у женщин — 42,5 лет, то в 2007 г. эти показатели были 38 и 37 лет соответственно.

Если оценивать распределение мужского и женского населения по возрастным группам, то среди лиц мужского пола, совершивших суицид, прослеживается тенденция к возрастанию числа суицидов почти на 30 % в возрастной группе 16—25 лет и старше 56 лет. В возрастных группах до 15 лет и 26—55 лет наоборот ситуация стабильная (рис. 2).

Среди женского населения Республики отмечается аналогичная картина: четко выраженный рост в возрастных группах 16—25 лет и среди лиц старше 65 лет (почти в три раза).

В остальных возрастных группах обратная динамика, наиболее ярко выраженная в возрастных категориях до 15 лет и 45—65 лет (рис. 3).

Рассматривая соотношение в общей суицидальной картине городского и сельского населения, отмечается сокращение разрыва между городом и селом за счет уменьшения суицидов среди сельского населения.

Если в 2005 г. коэффициент смертности от суицидов составлял в сельской местности 103,2 на 100 тыс. населения, а в городе 57,9, то в 2007 г. эти цифры составляли уже 87 и 66 случаев соответственно.

По районам Республики неблагоприятная ситуация за рассматриваемый период 2005—2007 гг. (коэффициент смертности выше 100 случаев на 100 тыс. населения) в Еравнинском, Окинском, Северобайкальском, Кижингинском, Хоринском районах (рис. 4).

Такие высокие показатели в перечисленных районах (кроме Окинского) получены за счет резкого увеличения показателя смертности в 2007 г. (рис. 4).

Обобщая вышеприведенные цифры можно говорить о том, что:

- Несмотря на тенденцию к снижению, уровень суицида в Республике остается высоким (77,2 на 100 тыс. населения в 2007 г.).
- Отмечается тенденция к омоложению суицида в Бурятии: снижается средний возраст суицида; наибольшее количество суицидов приходится на возрастную группу 16—25 лет как среди мужского, так и среди женского населения.

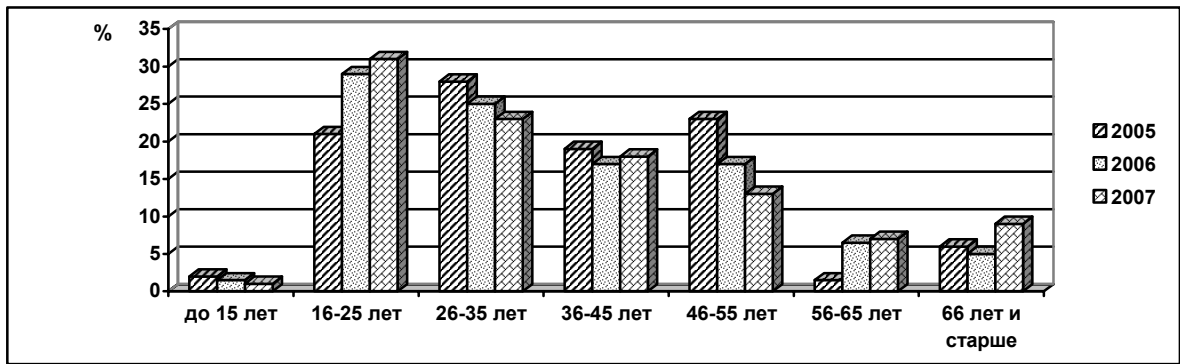


Рис. 2. Распределение суицидентов (повешение) по возрастным группам среди мужчин за 2005–2007 гг. по РБ.

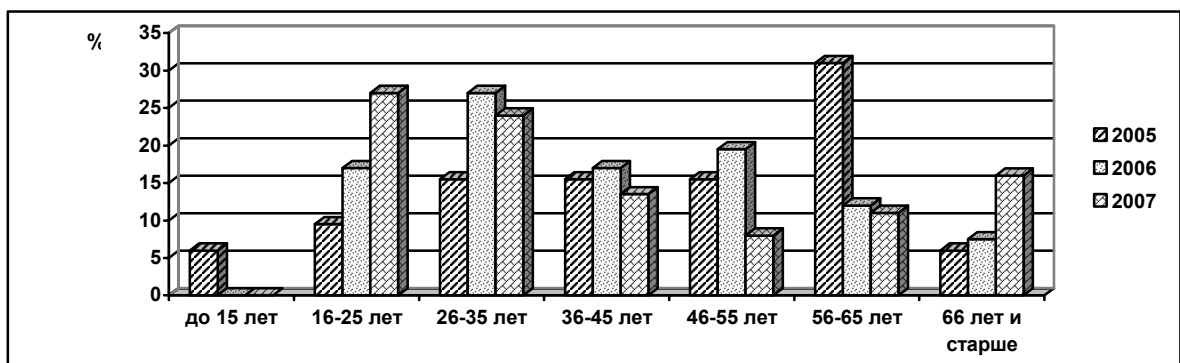


Рис. 3. Распределение суицидентов (повешение) по возрастным группам среди женщин за 2005–2007 гг. по РБ.

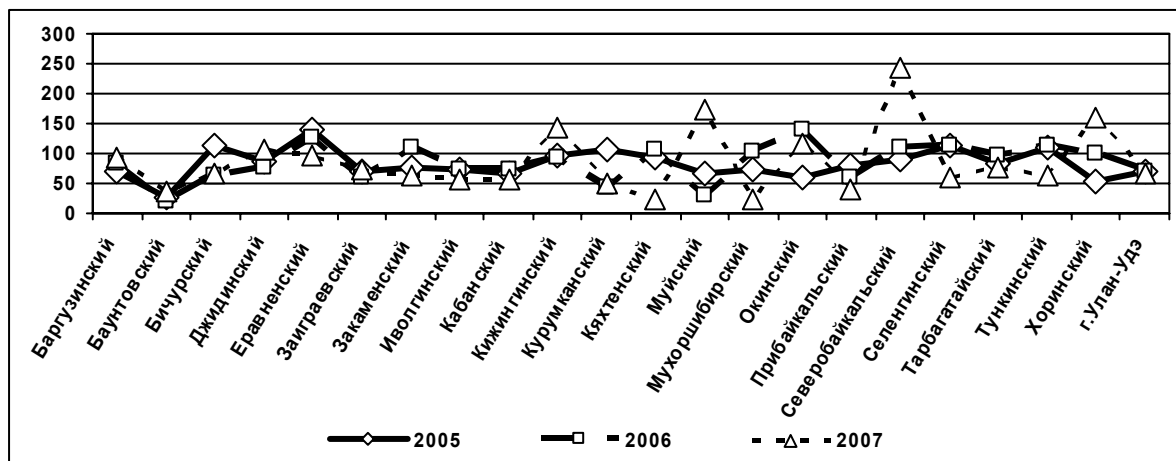


Рис. 4. Частота суицидов в районах РБ на 100 тыс. населения в 2005–2007 гг.

- Мужское население составляет значительную часть суицидентов за исследуемый период;
- Сельское население по количеству суицидов значительно превышает городское. Особенно неблагоприятная ситуация в Муйском, Северобайкальском, Кижингинском и Хоринском районах.

**ЛИТЕРАТУРА**

1. Амбрумова А.Г. Суицид как феномен социально-психологической дезадаптации личности / А.Г. Амбрумова // Актуальные проблемы суицидологии; Под ред. А.А. Портнова. — М., 1978. — С. 6–28.

2. Войцех В.Ф. Динамика и структура самоубийств в России / В.Ф. Войцех // Социальная

и клиническая психиатрия. — М., 2006. — № 3. — С. 22–27.

3. Дмитриева Т.Б. Социальные и клинические проблемы суицидологии в системе мер по снижению преждевременной смертности и увеличению продолжительности жизни населения / Т.Б. Дмитриева, Б.С. Положий // Вестник российской АМН. — М., 2006. — № 8. — С. 180–220.

4. Положий Б.С. Особенности суицидального поведения сельского населения Удмуртии / Б.С. Положий // Российский психиатрический журнал. — М., 2006. — № 5. — С. 17–20.

5. Шустов Д.И. Аутоагрессия, суицид, алкоголизм / Д.И. Шустов. — М.: Когнито-Центр, 2005. — 214 с.

С.В. Цыремпилов, Р.Н. Главинский, О.Б. Дугарова

## ОПРЕДЕЛЕНИЕ ГРУПП РИСКА РАЗВИТИЯ СУИЦИДА В СРЕДЕ СТУДЕНЧЕСКОЙ МОЛОДЕЖИ

Бурятский государственный университет (Улан-Удэ)

*В данной работе предпринята попытка разработать средство определения групп риска развития суицида среди студенческой молодежи, определить группы риска и провести в них работу превентивной направленности суицида.*

**Ключевые слова:** суицид, молодежь, превентивные меры

## THE DEFINITION OF GROUPS OF RISK OF DEVELOPMENT OF A SUICIDE AMONG STUDENT'S YOUTH

S.V. Tsirempilov, R.N. Glavinskij, O.B. Dugarova

Buryat State University, Ulan-Ude

*In the given work attempt to develop a technique of definition of groups of risk of development of a suicide among student's youth is undertaken, to define groups of risk and to lead purposeful work on preventive maintenance of a suicide in groups of risk.*

**Key words:** suicide, youth, preventive maintenance

В настоящее время показатель здоровья российской нации низкий. По утверждениям многих авторитетных специалистов показателем потенциала здоровья нации является количество суицидов среди населения. По количеству суицидов Россия последние годы занимает печальное лидерство. В Бурятии количество самоубийств среди подростков в 3 раза выше, чем в среднем по России [4]. Данная ситуация диктует необходимость принятия неотложных системных мероприятий.

В настоящее время при выборе приоритетных направлений профилактики суицидов следует учитывать не только потенциальную эффективность мероприятий, но и в меньшей степени — наличие условий, позволяющих их реализовать. Современная российская действительность говорит о том, что нейтрализация на практике большого числа действующих на человека суицидогенных факторов требует больших, зачастую неподъемных затрат и длительного периода времени для реализации, а в некоторых случаях (неустранимые жизненные обстоятельства) исключена.

Авторитетные специалисты психиатры-суицидологи, в частности директор ГНЦ социальной и судебной психиатрии им. В.П. Сербского академик РАМН Татьяна Борисовна Дмитриева, понимая всю остроту ситуации, в качестве одного из направлений профилактики суицидов предлагает, создание по стране психотерапевтических кабинетов при районных поликлиниках. Данное предложение получило поддержку правительства и развитие сети кабинетов началось. Но как отмечает сама академик Дмитриева при этом возникает проблема обращаемости [2]. Не каждый из нас в силу разных причин обратится за помощью к психологу или психиатру. За прошедший год в России за психиатрической помощью обратилось

7,8 млн. человек. По данным ВОЗ число нуждающихся в психиатрической помощи составляет в любой стране 15 — 20 % населения, исходя из этого в России порядка 25 — 30 млн. человек нуждаются в психиатрической помощи [5]. Таким образом, около 20 млн. наших сограждан, нуждающихся в психиатрической помощи, ее не получают.

Проблема эта во многом обусловлена тем, что с современных научных позиций суицид в подавляющей степени — привилегия здоровых в медицинском отношении людей. И здоровый человек, считая себя здоровым, резонно не обращается за психиатрической помощью и решает свои жизненные проблемы радикально с помощью суицида.

Как разрешить проблему обращаемости? В частности, академик Дмитриева в числе прочих мер предлагает переименование названия «Психоневрологический диспансер» на название «Медико-психологический центр», а детское учреждение в «Психолого-педагогический центр» [2].

Как мы видим, на взгляд академика люди все-таки, должны обращаться самостоятельно за лечебной психолого-психиатрической помощью (разные могут быть причины подобной позиции, в том числе этического характера). И тут возникает большой вопрос, а решит ли это проблему охвата всех действительно нуждающихся в психолого-психиатрической помощи, а это 25 млн. человек. На наш взгляд, в данных условиях не решит.

Но как мы знаем, кроме помощи по обращаемости, т.е. «пассивной» профилактики, существует «активная» профилактика, активно используемая участковыми врачами, к примеру, для выявления групп риска развития инфаркта миокарда, и др. заболеваний.

Таким образом, **целью** нашей работы является разработка методики определения групп риска



развития суицида среди студенческой молодежи, определение групп риска и целенаправленная работа по профилактике суицида в группах риска.

**Цель** определяет следующие **Задачи**:

- разработать методику определения групп риска развития суицида среди студенческой молодежи;
- определить группы риска развития суицида среди студентов медицинского факультета Бурятского государственного университета;
- провести целенаправленную работу по профилактике суицида в установленных группах риска, с помощью, созданной в БГУ службы социально-психологической помощи и динамическое наблюдение выявленного контингента лиц, с целью предупреждения актов суицида».

И здесь возникают следующие сложности. Данная работа требует обследования многих абсолютно здоровых людей. Отсюда следствие — поскольку большая часть издержек будет связана с обследованием людей, у которых будут получены однозначно отрицательные результаты, это должно быть скрининговое исследование, т.е. малозатратное, занимающее непродолжительное время, достаточно достоверное.

При обзоре литературы, посвященной определению групп людей имеющих повышенный риск развития суицида, мы пришли к мнению, что существующие тесты (Тест Личко «ПДО», Тест фрустрационной толерантности Розенцвейга, Тест «определение направленности личности Басса», Тест тревожности Тэмпл-Дорки-Амен) не являются в полной мере скрининговыми. Все они занимают продолжительное время, 1 час и более, в бумажном варианте требуют много страниц, т.е. финансово затратны, при обследовании множества людей требуют больших организационных мероприятий. Тесты, прямо вопрошающие о наличии суицидальных наклонностей, на наш взгляд, применимы только для анонимных исследований, в других случаях они в определенной мере провоцируют неверные результаты.

Нами предложена скрининговая подборка тестов, соответствующая разным теоретическим концепциям развития суицидогенеза. Первый тест направлен на определение состояния депрессивных состояний у человека. Согласно мнению подавляющего большинства специалистов, депрессивные состояния являются фоном и предшествуют развитию суицида. Для этого использовались диагностические критерии американской ассоциации психиатров [9].

Второй тест Happy Planet Index направлен на определение уровня счастья человека [6]. Данный тест предложен по итогам Европейского социального исследования (EES). Сопоставляя уровень счастья с уровнем самоубийств в разных странах, согласно данным ВОЗ [7], мы видим четкую связь между уровнем счастья человека и уровнем самоубийств. К примеру, в группе стран, где уровень счастья низок, находятся страны-лидеры по количеству суицидов на душу населения. Это Литва

— 1 место в мире, Россия — 2 место, Украина — 6 место, Молдавия — 7 место, Албания — 10 место, по другим странам данных нет. Особняком здесь стоит Япония, где наблюдается высокий уровень счастья и большое количество самоубийств. По мнению ученых, большое количество самоубийств в данной стране обусловлено культурной традицией, возводящей самоубийство в акт проявления мужественности и даже героизма, что требует специфических мер профилактики [3].

Третий тест, направлен на определение жизненной Цели современного студента. Данный тест согласуется с теорией развития суицида, предложенной выдающимся русским ученым, первым лауреатом Нобелевской премии, академиком Иваном Петровичем Павловым. Акт суицида Иван Петрович Павлов называл «потерей жизненной цели» и объяснял тем, что человек находится в жесткой зависимости от поставленных жизненных целей и в случае их недостижения или невозможности достижения, он заканчивает жизнь самоубийством. Правильной постановке жизненных Целей, духовных ориентиров придает огромное значение ректор МГУ В.А. Садовничий, покойный патриарх Алексей Второй и другие лидеры интеллектуальной элиты общества. К примеру, ректор МГУ называет смену жизненных целей современных студентов, с поиска Истины на достижение Успеха, трагедией современного российского общества и образования. Подтверждением этому являются самоубийства менеджеров коммерческих компаний, разорившихся в период мирового финансового кризиса [2].

Таким образом, мы протестировали 250 студентов медицинского факультета БГУ. При интерпретации результатов 1 теста использовалась стандартная трактовка результатов данного теста.

По результатам второго теста, в группу риска мы отнесли студентов с низким уровнем личного счастья.

По результатам теста жизненных целей, в группу риска мы отнесли студентов, ставящих эгоистические жизненные цели — достижение личного успеха, деньги и подобное.

В группу риска развития состояний психики, чреватой развитием суицидогенных стремлений, мы отнесли студентов, имеющих по всем 3 тестам неблагоприятные результаты, таких насчитывается 6 %.

Для установления достоверности результатов предложенной подборки тестов, нами запланировано проведение тестирования среди лиц, отнесенных к группе риска и среди лиц, не имеющих настораживающих признаков, с применением тестов, используемых в специализированной психиатрической практике для установления риска развития суицида (Личко «ПДО», тест «определение направленности личности Басса»).

В случае положительного результата установленным лицам будет оказываться психолого-психиатрическая помощь.

В дальнейшем планируется распространение опыта исследования среди учащихся старших классов школ Республики, ССУЗов, ВУЗов.

Результатом проекта станет инновационная технология сохранения человеческого потенциала в условиях эколого-демографических ограничений. Согласно данным ряда авторов одна сохраненная человеческая жизнь в России, при условии достижения среднего возраста дожития, приносит прибыль государству в размере 300 тыс. долларов [1, 8].

#### ЛИТЕРАТУРА

1. Востросаблин А.А. Дело «Норд-Ост» — заключение в области оценки риска, в том числе оценки стоимости жизни / А.А. Востросаблин. — <http://www.trunov.com/content.php?act=showcont&id=354>.

2. Дмитриева Т.Б. После ночи всегда наступает день / Т.Б. Дмитриева // Медицинский вестник. — 2009. — № 3 — 4. — С. 4.

3. Овчинников В.А. Цветение сакуры и душа самурая / В.А. Овчинников // Российская газета. — 2008. — № 66. — С. 26.

4. Подростковый суицид в Бурятии зашкаливает. — [http://www.regtime.ru/owa/rt/rt\\_lenta.html?a\\_id=11161&c\\_id=55&r\\_id=6005](http://www.regtime.ru/owa/rt/rt_lenta.html?a_id=11161&c_id=55&r_id=6005)

5. Стаурина Н. Почему россияне «не хотят» жить долго / Н. Стаурина // Медицинский вестник. — 2009. — № 1 — 2. — С. 17.

6. Тарасевич Г. Наука в поисках счастья / Г. Тарасевич, О. Андреева // Русский репортер. — 19 — 26 июня 2008 г. — С. 54 — 60.

7. Торгашев А. Счеты с жизнью / А. Торгашев // Русский репортер. — 31 июля — 14 августа, 2008. — С. 56 — 57.

8. Трунов И.Л. Эквивалент стоимости человеческой жизни / И.Л. Трунов, Л.К. Айвар, Г.Х. Харисов // Представительная власть XXI век: законодательство, комментарии, проблемы, апрель 2009. — <http://pvlast.ru/archive/index.201.php>

9. Diagnostic and Statistical Manual of Mental Disorders (3 ed.) (DSM-III). — Washington, D.C.: American Psychiatric Association, 1980.

#### Сведения об авторах:

**С.В. Цыремпилов.** E-mail: tsyrempilov@yandex.ru, тел. 8(3012) 448255, +79243913892.